



**Elizabethtown
Gas[®]**

An AGL Resources Company

We are committed to investing in programs and initiatives that invigorate the economy, enrich the community, enhance diversity, promote education and support environmental stewardship. Elizabethtown Gas is part of the fabric of this region and we are proud to give back of our time and resources to the communities where we live, work and raise our families.

Estamos comprometidos a invertir en programas e iniciativas que fortalezcan la economía, enriquezcan a la comunidad, realcen la diversidad, promuevan la educación y apoyen la gestión ambiental. Elizabethtown Gas es parte de la estructura de esta región y estamos orgullosos de dar nuestro tiempo y recursos a las comunidades donde vivimos, trabajamos y formamos nuestras familias.

WELCOME TO ELIZABETHTOWN GAS



**Elizabethtown
Gas[®]**

An AGL Resources Company



elizabethtowngas.com

Please keep this for future reference as it contains important information about safety, billing and helpful resources.

800.242.5830 Customer Care
800.492.4009 Leaks, Odors or Emergencies
(hablamos español)

etgcustcare@aglresources.com

BILLING AND PAYMENT

With roots that stretch back to 1855, Elizabethtown Gas provides American, abundant and affordable natural gas efficiently to more than 276,000 residential, business and industrial natural gas customers in New Jersey. We serve parts of Union, Middlesex, Sussex, Warren, Hunterdon, Morris and Mercer counties.

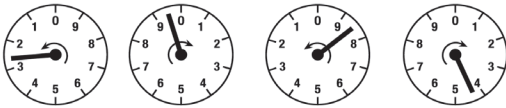
UNDERSTANDING YOUR BILL

We read your meter each month and calculate the amount of your bill using your usage data, the gas supply charge and the delivery charge. Definitions of these terms as well as an explanation of how to read your natural gas meter appear on the back of your monthly statement and online at elizabethtowngas.com.

Your monthly statement also includes a handy usage comparison chart and a breakdown of how your bill was calculated.

HOW TO READ YOUR METER

Read only those dials with numbers, starting from the left. If the arrow is between numbers, read the lesser number (the number 9 is less than 0.)



The reading for this example is 2984

ENERGY ASSISTANCE

If you or someone you know is experiencing difficult economic times help may be available. The federal Low Income Home Energy Assistance Program (LIHEAP) helps customers in need with their heating expenses. Eligibility is based on household size and income. Contact your local Department of Social Services for application and qualification information.

Visit elizabethtowngas.com/energyassistance for eligibility criteria and to learn how to apply.

CONVENIENT WAYS TO MANAGE YOUR ACCOUNT

My Account

Our online tool puts account management right at your fingertips. Access it from your computer, tablet or smartphone.

Budget Payment Plan

A great choice if you want to even out the seasonal highs and lows of your natural gas bill.

AutoPay

Pay your bill automatically through a direct debit from your bank or credit card account. It's fast, secure and free to enroll.

Pay By Phone

Call **800.242.5830** and follow the prompts or speak to a customer service representative.

Pay in Person

Visit elizabethtowngas.com/payyourbill for a list of convenient walk-in payment locations.

Pay by Mail

Use the pre-addressed return envelope included with your bill each month. Remember to include the bill stub and write your account number on your check. Don't have your envelope? Send your payment to: Elizabethtown Gas, PO Box 5412, Carol Stream, IL 60197-5412.

PAPERLESS BILLING

Receive a monthly email that lets you know your bill is ready to view and pay online. Enroll in paperless billing at elizabethtowngas.com/myaccount.

SAFETY

SAFETY IS OUR FIRST PRIORITY

The safety of our people, our pipeline and the public is our top priority. We carefully maintain a network of pipelines that deliver natural gas to the communities we serve. As part of our commitment to providing safe and reliable service, we conduct visual inspections, routine maintenance and leak surveys on our pipeline system, up to and including the meter located on your property.

You are our partner in safety, so we ask that if you see someone on your property surveying or working with your meter, ask for identification. All Elizabethtown Gas employees and contractors will be happy to show you their ID.

Scratch here to learn the smell of natural gas

Smell This? Call Us!

THE SMELL OF NATURAL GAS

Natural gas is odorless. For your safety, Elizabethtown Gas adds a distinctive odor, often associated with a rotten egg smell, so that a potential natural gas leak can be detected. Even though natural gas pipeline incidents are uncommon, you can help prevent emergencies by knowing the signs of a potential problem. Any time you suspect a leak, call us at **800.492.4009**.

Teach children about natural gas safety with Sniffy at elizabethtowngas.com/Sniffy



AVOIDING CARBON MONOXIDE

Natural gas is a safe fuel source. However, incomplete combustion of any fuel – propane, fuel oil, charcoal, gasoline, wood or even natural gas – produces carbon monoxide. Carbon monoxide is poisonous and has no odor, taste or color. Carbon monoxide detectors are helpful, but they are no substitute for operating equipment safely. You should have your appliances inspected at least once a year by a qualified heating or plumbing professional.

HELP PREVENT PIPELINE EMERGENCIES

LOOK for blowing dirt, discolored vegetation or continued bubbling in standing water.

LISTEN near a natural gas appliance or line for a hissing or roaring sound when natural gas is leaking.

SMELL for the distinctive, rotten egg odor associated with natural gas. You should take action any time you detect even a small amount of this odor in the air.

LEAVE the area immediately if you detect a natural gas leak. Don't try to identify the source or to stop the leak yourself.

AVOID touching anything that may cause a spark. This includes starting a car engine or using cell phones, lighters, matches, cigarettes, flashlights, light switches or landlines.

CALL Elizabethtown Gas at **800.492.4009** or **911** once you are out of the area of the suspected leak and in a safe place. Stay away until an Elizabethtown Gas representative or emergency personnel indicates it is safe to return.

NATURAL GAS METER SAFETY

Please remember that removing obstacles, including bushes and debris, and securing animals away from the meter helps our employees work safely.

- **Snow and Ice** – Be mindful that snow or ice covering the outside venting of a furnace, water heater or clothes dryer, or around the natural gas meter, can cause buildup of hazardous gases. Additionally, the snow and ice buildup can cause operational problems with the natural gas equipment. Use a broom, not mechanical equipment or a shovel, to clear snow from the natural gas meter and appliance vents.
- **Meter/Regulator Relocation** – If a natural gas meter needs to be moved, call Elizabethtown Gas to have a qualified service representative perform the work. Moving or tampering with a meter or regulator can cause a hazardous leak.
- **Flooding** – If the natural gas meter on your property is under water due to flooding, immediately report it by calling our 24-hour emergency response line at **800.492.4009**. It is recommended that any natural gas appliances that have been submerged in water should be inspected by a qualified heating or plumbing professional.

SAFETY

CALL BEFORE YOU DIG

Before you do any kind of digging on your property with mechanical equipment, the law requires you to notify all utilities in advance so that underground lines can be located and clearly marked. Just dial **811**.



**Know what's below.
Call before you dig.**

NATURAL GAS PIPING

Elizabethtown Gas regularly checks for corrosion and leaks on the pipelines that deliver natural gas to the meter at your home or business. You are responsible for maintaining the lines that begin at the meter and extend to equipment and appliances in your home, yard or any other buildings on your property.

Elizabethtown Gas will monitor the primary fuel line if the distance between your meter and your home is more than three feet. However, you are still responsible for repairs. Elizabethtown Gas does not monitor any fuel lines after the meter for business customers.

You should have your buried natural gas fuel lines inspected periodically for corrosion and leaks and have repairs made if any unsafe condition is found. Also, fuel line locating, inspection, repair and replacement, and appliance connector inspection and replacement should only be performed by a qualified heating or plumbing professional.

NATURAL GAS EQUIPMENT SAFETY

According to the Federal Emergency Management Agency:

- It's important that you have your furnace inspected by a qualified heating or plumbing professional annually to ensure that it is in good working condition. Do not attempt repairs yourself unless you are qualified.
- Keep trash and other combustible material away from your home heating and water heating systems.

WATER HEATER SAFETY

The U.S. Consumer Product Safety Commission urges all users to lower their water heaters to 120 degrees Fahrenheit. A thermostat setting of 120 degrees Fahrenheit (49 degrees Celsius) may be necessary for residential water heaters to reduce or eliminate the risk of most tap water scald injuries. Always hand-test before using, especially when bathing children and infants.

SAFETY REGARDING SEWER LINES

If your sewer line backs up, Elizabethtown Gas recommends hiring a professional drain cleaning ("roooter") company or sewer contractor. The safest method of clearing the blockage is to first have all underground facilities on your property located by calling **811**. If it is determined that underground facilities intersect with your sewer line, the drain cleaning company should use a camera to visually inspect the blocked line to ensure no natural gas pipes, cables, or conduit exist within the sewer line.

While it is common practice to use a mechanical rotary device to root out the blockage, doing so without locating utility facilities or without a visual camera inspection of the sewer line is discouraged and could be dangerous. If a natural gas pipe has been bored through the sewer line, it could be damaged, resulting in a loss of service and a potentially hazardous leak condition. If a natural gas pipe is found in your sewer line, stop all work immediately and call Elizabethtown Gas at **800.492.4009** and report it as a natural gas emergency. Be sure to let the representative know that you have discovered a cross bore. We will take the appropriate steps to remove the natural gas line and make the area safe.

SEVERE WEATHER SAFETY

Should your property be affected by a natural disaster, be aware that appliance connectors and natural gas fuel lines may be impacted. If a natural gas leak is suspected, take these steps:

- **LEAVE** the area immediately if you detect a natural gas leak through looking, listening or smelling. Don't try to identify the source or to stop the leak yourself.
- **AVOID** touching anything that may cause a spark. This includes starting a car engine or using cell phones, lighters, matches, cigarettes, flashlights, light switches or landlines.
- **CALL** Elizabethtown Gas at **800.492.4009** or **911** once you are out of the area of the suspected leak and in a safe place. Stay away until an Elizabethtown Gas representative or emergency personnel indicates it is safe to return.



Conserving energy can help you save on your natural gas bill! energySMART, a Elizabethtown Gas program, offers ideas and tools to help customers save energy and money. We provide the education and resources you need to make energy use in your home efficient and affordable.

Visit elizabethowngas.com/energysmart.

WORK IN YOUR NEIGHBORHOOD

To ensure the safety and reliability of our pipeline infrastructure, we continually perform regular safety checks and maintenance.

We have already made significant enhancements to portions of our natural gas distribution system and plan to continue updating and modernizing our system by replacing aging pipeline infrastructure in coming years.

There is a chance that you may see our qualified employees and contractors performing work in your neighborhood. Learn more about which communities will be impacted by our work by visiting elizabethowngas.com/workinyourneighborhood.

.....

¡La conservación de la energía puede ayudarle a ahorrar en su factura de gas natural! energySMART, un programa de Elizabethtown Gas, ofrece ideas y herramientas para ayudar a los clientes a ahorrar energía y dinero. Ofrecemos la educación y los recursos que necesita para hacer uso de la energía en su hogar de manera eficiente y asequible.

Visite elizabethowngas.com/energysmart.

TRABAJO EN SU VECINDARIO

Para garantizar la seguridad y la fiabilidad de nuestra infraestructura de gasoductos, realizamos continuamente controles de seguridad y mantenimiento regulares.

Ya hemos hecho mejoras significativas a partes de nuestro sistema de distribución de gas natural y planeamos continuar la actualización y la modernización de nuestro sistema mediante el reemplazo de la infraestructura de gasoductos envejecida durante los próximos años.

Existe la posibilidad de que pueda ver a nuestros empleados y contratistas calificados realizando trabajos en su vecindario. Aprenda más sobre qué comunidades se verán afectadas por nuestro trabajo visitando elizabethowngas.com/workinyourneighborhood.

BIENVENIDO A ELIZABETHTOWN GAS

Guarde esto para futuras referencias, ya que contiene información importante sobre seguridad, facturación y recursos útiles.

800.242.5830 Centro de Atención al Cliente
800.492.4009 Fugas, olores o emergencias
(hablamos español)

FACTURACIÓN Y PAGO

Elizabethtown Gas, cuyas raíces se remontan a 1855, ofrece gas natural estadounidense, abundante y asequible de manera eficiente a más de 276,000 clientes de gas natural industriales, residenciales y comerciales en Nueva Jersey. Brindamos nuestros servicios en sectores de los condados de Union, Middlesex, Sussex, Warren, Hunterdon, Morris y Mercer.

CÓMO LEER SU FACTURA

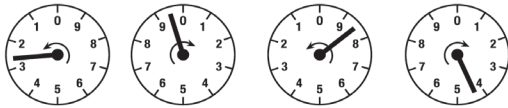
Leemos su medidor todos los meses y calculamos el monto de su factura con la información del consumo, el cargo del suministro de gas y los gastos de envío. Las definiciones de estos términos, así como la explicación sobre cómo leer su medidor de gas natural aparecen en el dorso de su resumen mensual y también en línea en elizabethtowngas.com.

Su resumen mensual también incluye un útil cuadro comparativo del consumo y un detalle completo de cómo se calculó su factura.

CÓMO LEER SU MEDIDOR

Lea solo los diales con números, a partir de la izquierda. Si la flecha está entre números, lea el número menor (el número 9 es menor a 0).

La lectura de este ejemplo es 2984



ASISTENCIA DE ENERGÍA

Si usted o alguien que usted conoce está experimentando problemas económicos, la ayuda puede estar disponible. El Programa Federal de Asistencia de Energía para Personas con Bajos Recursos (LIHEAP) ayuda a los clientes que lo necesiten con sus gastos de calefacción. La calificación depende del tamaño de la familia y de sus ingresos. Póngase en contacto con su oficina local del Departamento de Servicios Sociales para recibir la solicitud y la información sobre los requisitos necesarios.

Visite elizabethtowngas.com/energyassistance para conocer cuáles son los criterios de elegibilidad y cómo solicitar asistencia.

FORMAS CONVENIENTES DE MANEJAR SU CUENTA

Mi cuenta

Nuestra herramienta en línea pone la administración de la cuenta a su alcance. Acceda a ella desde su computadora, tableta o teléfono inteligente.

Plan de pago presupuestado

Es una gran opción si quiere igualar las temporadas altas y bajas en sus facturas de gas natural.

Pago automático

Pague su factura automáticamente mediante débito directo desde su cuenta bancaria o tarjeta de crédito. ¡Se puede inscribir de manera rápida, segura y gratuita!

Pago por teléfono

Llame al **800.242.5830** y siga las instrucciones o hable con un representante de servicio al cliente.

Pago en persona

Visite elizabethtowngas.com/payyourbill para ver una lista de sucursales para pagar en persona.

Pago por correo

Use el sobre de retorno predirigido incluido con su factura cada mes. Recuerde incluir el talón de la factura y escribir su número de cuenta en el cheque. ¿No tiene el sobre? Envíe su pago a: Elizabethtown Gas, PO Box 5412, Carol Stream, IL 60197-5412.

FACTURACIÓN SIN PAPEL

Reciba un correo electrónico mensualmente que le permita saber que su factura está lista para verla y pagarla en línea. Inscribese en el sistema de facturación electrónica en elizabethtowngas.com/myaccount.

SEGURIDAD

LA SEGURIDAD ES NUESTRA PRIORIDAD N.º1

La seguridad de nuestra gente, de nuestros gasoductos y del público es nuestra prioridad máxima. Nosotros brindamos un mantenimiento meticuloso a una red de gasoductos que suministran gas natural a las comunidades a las que prestamos nuestros servicios. Como parte de nuestro compromiso de proporcionar un servicio seguro y confiable, realizamos inspecciones visuales, mantenimiento de rutina y mediciones de pérdidas en nuestro sistema de gasoductos, hasta e incluso en el medidor ubicado en su propiedad.

Usted es nuestro socio en cuanto a la seguridad, por lo tanto, le pedimos que si ve a alguna persona realizando mediciones o trabajando con el medidor de su propiedad, le pida que se identifique. Todos los empleados y contratistas de Elizabethtown Gas estarán encantados de mostrarle su identificación.

Raspe aquí para
saber cómo huele
el gas natural.

¿Siente este olor?
¡Llámenos!

EL OLOR DEL GAS NATURAL

El gas natural es inodoro. Para su seguridad, Elizabethtown Gas agrega un olor característico, a menudo asociado al olor de un huevo podrido, por lo que una posible pérdida de gas natural se puede detectar. Aunque los incidentes en los gasoductos de gas natural son poco comunes, usted puede ayudar en la prevención de emergencias si conoce los indicios de un problema potencial. Si sospecha que existe una pérdida, llámenos al **800.492.4009**.

Enseñe a los niños acerca de la seguridad del gas natural con Sniffy en elizabethtowngas.com/Sniffy



CÓMO EVITAR EL MONÓXIDO DE CARBONO

El gas natural es una fuente de combustible segura. Sin embargo, la combustión incompleta de cualquier combustible, como el propano, el aceite de calefacción, el carbón, la gasolina, la madera o incluso el gas natural, produce monóxido de carbono. El monóxido de carbono es venenoso y no tiene olor, sabor ni color. Los detectores de monóxido de carbono son útiles, pero no sustituyen el uso de los equipos de manera segura. Debe hacer inspeccionar sus aparatos al menos una vez al año por un profesional de calefacción o de plomería calificado.

AYUDE A PREVENIR EMERGENCIAS EN LOS GASODUCTOS

BUSQUE suciedad que vuela, vegetación descolorida o un burbujeo constante en agua quieta.

ESCUCHE cerca de un aparato o una tubería de gas natural; ya que puede haber un sonido sibilante o rugiente cuando hay una pérdida de gas natural.

HUELA para el distintivo olor a huevo podrido asociado al gas natural. Debe actuar cuando detecte este olor en el aire, por mínimo que sea.

ABANDONE el área inmediatamente si detecta una pérdida de gas natural. No intente identificar el origen de la fuga ni detenerla por su cuenta.

EVITE tocar cualquier cosa que pueda causar chispas. Esto incluye iniciar un motor de automóvil o usar teléfonos celulares, encendedores, fósforos, cigarrillos, linternas, interruptores de luz o teléfonos fijos.

LLAME a Elizabethtown Gas al **800.492.4009** o al **911** una vez que esté en un lugar seguro, fuera del área en la que sospecha que puede haber una fuga. Manténgase alejado hasta que un representante de Elizabethtown Gas o del personal de emergencias le indique que es seguro regresar.

SEGURIDAD DEL MEDIDOR DE GAS NATURAL

Recuerde que eliminar obstáculos, incluidos arbustos y escombros, y asegurar a los animales lejos del medidor ayuda a nuestros empleados a trabajar de forma segura.

Nieve y hielo: Tenga en consideración que si la nieve o el hielo cubren los conductos de ventilación externos de un sistema de calefacción, de un calentador de agua o un secarropas, o cerca del medidor de gas natural, se puede formar una acumulación de gases peligrosos. Además, la acumulación de nieve y hielo puede causar problemas de funcionamiento en el equipo de gas natural. Use una escoba, no equipo mecánico ni una pala, para retirar la nieve del medidor de gas natural y de los conductos de ventilación.

Reubicación del medidor/regulador: Si es necesario reubicar un medidor de gas natural, llame a Elizabethtown Gas para que un representante de servicio calificado realice el trabajo. Mover o manipular indebidamente el medidor o regulador puede causar una pérdida peligrosa.

Inundaciones: Si el medidor de gas natural en su propiedad está bajo el agua debido a las inundaciones, repórtelo de inmediato a nuestra línea de respuesta para emergencias las 24 horas al **800.492.4009**. Se recomienda que cualquier aparato de gas natural que se haya sumergido en agua sea inspeccionado por un profesional de calefacción o de plomería calificado.

LLAME ANTES DE CAVAR

Antes de utilizar equipos mecánicos para realizar perforaciones en su propiedad, la ley requiere que se notifique a todos los servicios con antelación para que puedan localizar las líneas subterráneas y señalarlas debidamente. Solo tiene que marcar **811**.



**Know what's below.
Call before you dig.**

TUBERÍA DE GAS NATURAL

Elizabethtown Gas verifica regularmente si hay corrosión y pérdidas en los gasoductos que suministran gas natural al medidor de su casa o negocio. Usted es responsable de mantener las tuberías que comienzan en el medidor y se extienden a los equipos y aparatos en su casa, patio o cualquier otra construcción en su propiedad.

Elizabethtown Gas controlará la línea principal de combustible si la distancia entre el medidor y su hogar es de más de tres pies. Sin embargo, usted sigue siendo responsable de las reparaciones. Elizabethtown Gas no supervisa ninguna de las líneas de combustible posteriores al medidor para los clientes de negocios.

Sus líneas de combustible de gas natural enterradas deben ser inspeccionadas periódicamente debido a la corrosión y las pérdidas y debe hacer reparaciones si se encuentra alguna condición insegura. Además, la localización, inspección, reparación y sustitución de la línea de combustible, y la inspección y reemplazo del conector de aparato solo deben ser realizados por un profesional de calefacción o plomería cualificado.

SEGURIDAD DEL EQUIPO A GAS NATURAL

Según la Agencia Federal para el Manejo de Emergencias:

- Es importante que un profesional de calefacción o de plomería calificado inspeccione su sistema de calefacción anualmente para garantizar que se encuentra en buenas condiciones de funcionamiento. No intente repararlo usted mismo, salvo que está calificado para hacerlo.
- Mantenga la basura y otros materiales combustibles alejados de los sistemas de calefacción de casa y agua.

SEGURIDAD DEL CALENTADOR DE AGUA

La Comisión de Seguridad de Productos del Consumidor de los Estados Unidos insta a todos los usuarios a bajar la temperatura de sus calentadores de agua a 120 grados Fahrenheit. Una configuración de termostato de 120 grados Fahrenheit (49 grados Celsius) puede ser la clave para que los calentadores de agua residenciales reduzcan o eliminen el riesgo de la mayoría de las quemaduras por agua caliente. Siempre pruebe el agua con la mano antes de usarla, en especial cuando bañe bebés y niños.

SEGURIDAD EN CUANTO A LAS LÍNEAS DE DRENAJE

Si en su línea de drenaje se forma una obstrucción, Elizabethtown Gas le recomienda que contrate a una empresa de limpieza de sistemas de drenaje (para “destapado de tuberías”) o a un contratista profesional. El método más seguro para despejar la obstrucción es primero tener ubicadas todas las instalaciones subterráneas de su propiedad llamando al **811**. Si descubre que las instalaciones subterráneas se cruzan con la línea de drenaje, la empresa de limpieza de sistemas de drenaje debe usar una cámara para realizar una inspección visual de la línea obstruida a fin de que no haya ninguna tubería de gas, cables o ductos dentro de la línea de drenaje.

Si bien en la práctica común se utiliza un dispositivo de rotación mecánico para eliminar la obstrucción, dicha utilización podría ser peligrosa y no recomendable si no se ubican las instalaciones de los servicios públicos o no se realiza una inspección visual con una cámara previamente. Si una tubería de gas natural presenta obstrucciones en toda la línea de drenaje, podría dañarse y generar una pérdida de servicio y una condición posiblemente riesgosa. Si se descubre alguna tubería de gas natural en su línea de drenaje, detenga todos los trabajos de inmediato y llame a Elizabethtown Gas al número **800.492.4009** para reportarla como una emergencia de gas natural. Asegúrese de informar al representante que ha encontrado una perforación transversal. Nosotros tomaremos las medidas apropiadas para retirar la línea de gas natural y hacer que el área sea segura.

SEGURIDAD EN CONDICIONES CLIMÁTICAS DESFAVORABLES

En caso de que su propiedad se vea afectada por un desastre natural, tenga en cuenta que los conectores de aparatos y las líneas de combustible de gas natural pueden verse afectados. Si se sospecha de una pérdida de gas natural, siga estos pasos:

- **SALGA** del área de inmediato si detecta una pérdida de gas natural al ver, escuchar u oler. No intente identificar el origen de la fuga ni detenerla por su cuenta.
- **EVITE** tocar cualquier cosa que pueda causar chispas. Esto incluye iniciar un motor de automóvil o usar teléfonos celulares, encendedores, fósforos, cigarrillos, linternas, interruptores de luz o teléfonos fijos.
- **LLAME** a Elizabethtown Gas al **800.492.4009** o al **911** una vez que esté en un lugar seguro, fuera del área en la que sospecha que puede haber una fuga. Manténgase alejado hasta que un representante de Elizabethtown Gas o del personal de emergencias le indique que es seguro regresar.